

TRÉS[OR]

10-13 NOV 2023 NOIR

Salon résonance[s] STRASBOURG



TRÉS[OR] NOIR

Après son succès à la Galerie Decorde à Strasbourg du 8 au 24 septembre 2023, l'exposition **TRÉS[OR] NOIR** sera installée au cœur du salon résonance[s].

Tels des alchimistes à la recherche de la perfection à partir de métaux bruts, une quarantaine d'artistes transforment la matière et subliment les textures pour faire du noir et de l'or les éléments fondamentaux de leurs œuvres.

Poétique et puissante à la fois, l'exposition déploie toute la richesse et la complexité de ces deux tonalités au symbolisme pluriel dans les arts occidentaux, de l'antiquité à nos jours.

À travers cette dualité, certains symbolisent l'impact de l'Homme sur la nature, d'autres expriment le dialogue subtil entre minéral et organique, ou s'attachent à représenter la dichotomie entre la fragilité et la perfection au moyen du kintsugi. La transformation de la matière par application de l'or éveille alors un autre propos : celui de la résilience.

Les œuvres uniques qui sont présentées sont le reflet des savoir-faire maîtrisés de ces artistes de la matière, dans ce qu'ils ont de plus noble et diversifié.

L'art textile, la sculpture, le verre, la céramique et le bois sont ici sublimes par des créateurs passionnés qui poussent toujours plus loin l'expérimentation sans jamais entrevoir ses limites.

Toutes ces créations sont disponibles à la vente, prêtes à apporter une touche unique à votre intérieur.

Pour toute question, contactez-nous au 06 76 09 42 40 ou contact@fremaa.com.

Nous remercions chaleureusement nos partenaires :

- La DRAC Grand Est
- La Région Grand Est
- La Ville et l'Eurométropole de Strasbourg

ATELIER LA BÎHE - ENNOBLISSEUR TEXTILE

VOUIVRE



*Symbole de terre
Et symbole d'eau,
Elle est attraction
Et répulsion,
Vie et mort.
Elle lie nos joies
Et nos colères,
Nos passions
Et nos peurs.
D'elle naissent notre force et douceur,
Elle connaît la conviction,
La résistance.
Mais se love dans la mélancolie
Et nos abysses viscéraux.
Protectrice de notre âme,
Elle équilibre notre sensibilité
Et nous ancre dans notre individuation propre.
La Vouivre, gardienne de notre trésor.*

Voile de lin - Feuilles d'or 23 carats
Teinture végétale - Shibori - Pliage
25 x 39 cm
1 220 €



Détail

Agnès BAILLON & Éric DE DORMAEL - SCULPTEURS

Reliquaires contemporains

Les figures noires d'Agnès Baillon, conçues en résine ou en papier mâché, parfois rehaussées de feuille d'or, sont habitées d'intemporalité.

La délicatesse de son modelage, la simplicité de la position frontale de ses personnages et la subtilité de la polychromie affleurant sous le blanc, donnent à son travail un caractère sacré mais empreint d'humanité.

Socles raffinés, les aériennes et précieuses architectures de laiton d'Éric de Dormael les enchâssent.

Le jeu des lignes, graphique et complexe, de ces structures et leur chaude couleur dorée, éclairent la pureté des mains, pieds, visages, qu'ils protègent.

L'alchimie de la rencontre de ces deux univers, dans leurs finesses respectives et la complémentarité de leurs matériaux, devient une ode à la fragilité de la vie qu'il convient de protéger, tels des reliquaires contemporains.

BLACK-BIRDIE

Personnage en papier mâché, acrylique et feuille d'or
Cage en tiges de laiton
Hauteur 60 cm

3 000 €



© Jean-Louis Losi

PIEDS NOIRS RELIQUAIRES

Résine, acrylique et tiges de laiton
14 x 7 cm

900 €



© Jean-Louis Losi

BEN & MANU - SCULPTEURS ÉBÉNISTES

AURI VENA

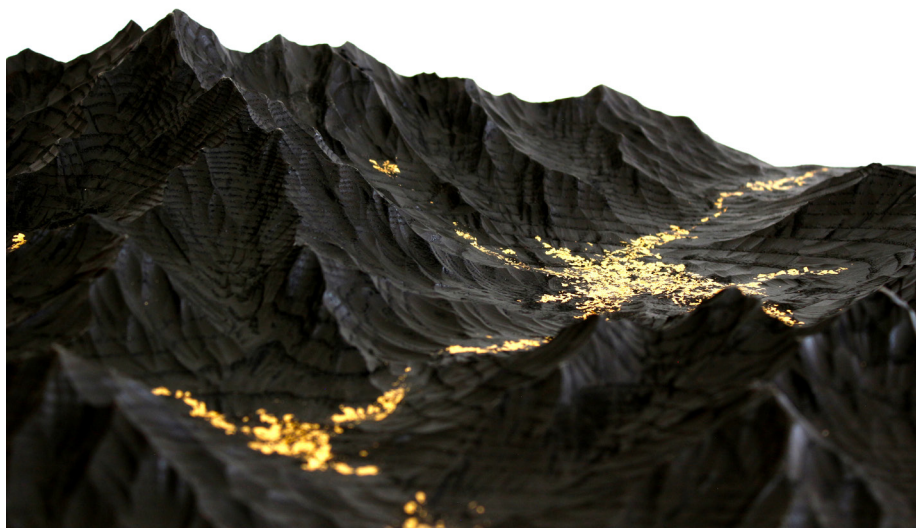
On oppose souvent le monde naturel au monde humain. La nuit, la frontière est encore plus visible, à l'image de ces vues satellites nocturnes. Les villes et villages, ainsi que les routes qui les relient brillent alors d'une lueur étincelante. Entre ces veines aurifères (Auri Vena), le vide, le noir et l'inconnu.

Ces zones non éclairées se sont vidées de toute forme humaine qui s'est réfugiée dans ces cocons de lumières artificielles, laissant la place à une faune nocturne.

Année après année, nous constatons l'expansion de cette colonisation tentaculaire de l'espèce humaine sur l'espace sauvage. Jusqu'où ces tentacules de lumières si belles et pourtant à la fois si inquiétantes vont elles grignoter les espaces noirs ?

Parfois, au milieu de nulle part, dans le noir le plus complet, accrochée à la montagne, on devine une lueur de vie, un petit point doré qui domine la vallée plongée dans le noir. Ce point nous invite, il est rassurant, ultime refuge chaleureux et humain au milieu d'un environnement nocturne hostile. On imagine la chaleur qui se dégage d'un bon feu de cheminée. La lumière n'a alors plus rien d'inquiétant, on est inexorablement attiré par elle.

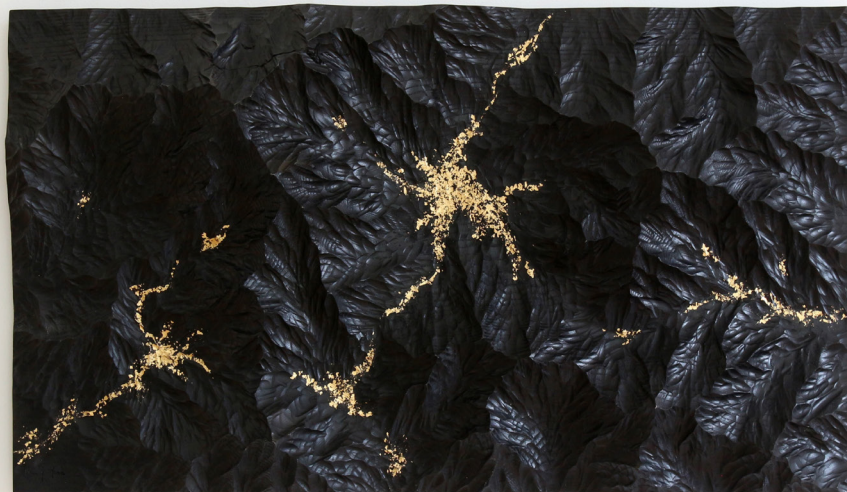
Au travers d'Auri Vena, c'est cet équilibre fragile entre les différents espaces que nous avons voulu mettre à jour. Comme si la nuit, chacun retrouvait sa place. Les hommes dans leurs villes de lumières et le monde



Frêne, peinture, feuille d'or
Technique de sculpture sur bois
70 x 35 cm

2 300 €

Détail



Mylène BILLAND - VITRAILLISTE

PISSENLITS

Les vitraux assurent généralement un cloisonnement entre intérieur et extérieur. Paroi de lumière éclatante dans un sens, d'une sombre uniformité dans l'autre, la lisibilité d'un vitrail passe par sa translucidité. Soucieuse de dégager le vitrail d'un imaginaire trop souvent liturgique, je m'applique à créer des pièces qui le placent dans des conditions d'éclairage qui lui sont d'ordinaire défavorables.

Pour l'exposition Trés[or] Noir, les couleurs imposées que sont le noir et le doré excluent tout traitement en transparence et ajoutent une contrainte supplémentaire.

Le panneau Pissenlits est un vitrail de petite dimension, de conception légère, dont les pièces de verre noir et or se détachent grâce à l'invisibilité du verre incolore et transparent.

Choisir de marier vitrail et mauvaise herbe, c'est aussi rendre possible la rencontre de mondes opposés : floraison éphémère et construction séculaire, vivante souplesse des végétaux et monumentalité rigide du vitrail, la prolifération d'une nature frivole d'un côté, la maîtrise d'un savoir-faire d'exception de l'autre.

Les feuilles et fleurs de pissenlit sont réalisées en verre fusionné avec inclusion de poudre or. De nombreuses pièces de verre incolores et transparentes remplissent les «vides» entre les pièces opaques. Toutes ces pièces de verre sont serties au plomb. Support en acier patiné verni.

35 x 30 cm

650 €

Détail



Gérard BRAND - MOSAÏSTE



L'objet acquiert un statut sacré. Le fil rouge de cette œuvre foisonnante est l'importance du vide, de la transparence, de la lumière, de la légèreté et de la fragilité. L'artiste a libéré la mosaïque de son support. Il construit des sculptures uniquement en mosaïque.

Tesselles de marbre noir (petit granité belge), surface environ 60%
Tesselles en smalt OR de Venise 18 carats, surface environ 40%
Mortier patiné, teinté à l'ancienne et finition cirée

LE COUPLE

60 x 23 x 19 cm

3 300 €

© Jean-Luc Wilhem



© Jean-Luc Wilhem

JE M'APPELLE NOIR EBÈNE

51 x 18 x 22 cm

2 900 €

LE CENTENAIRE

89 x 50 x 35 cm

5 200 €



Lucie BRIFFAUT - BRODEUSE

SENTIER

Pour la réalisation de cette pièce, j'ai pensé à la dualité entre la lumière et l'obscurité, et au fait que l'une ne peut exister sans l'autre.

Sur un fond en *all-over* de lignes d'un noir brillant et lumineux, on aperçoit quatre courbes de tons monochromes et de compositions différentes qui s'entrelacent. Mon intention était aussi de jouer avec les textures, et créer un effet de trompe-l'œil. Lorsque nous sommes assez loin de l'œuvre, la question se pose : est-ce une peinture ?

C'est en s'approchant que l'on découvre progressivement la matière de verre et d'or.

Au milieu de ces noirs vibrants, une fine veine dorée serpente, comme pour indiquer un chemin dans l'ombre. Son éclat semble entrer en résonance avec le Cosmos qui l'entoure. À la manière d'une bande étoilée, elle se faufile parmi les courbes, se dévoile et se dissimule.

Sur ce sentier isolé, j'ai souhaité que le spectateur promène son regard, plonge dans la profondeur de cet univers bouillonnant, dont les astres lointains et imaginaires scintillent de tout leur feu.

Pose de perles noires mates, brillantes et facettées, or

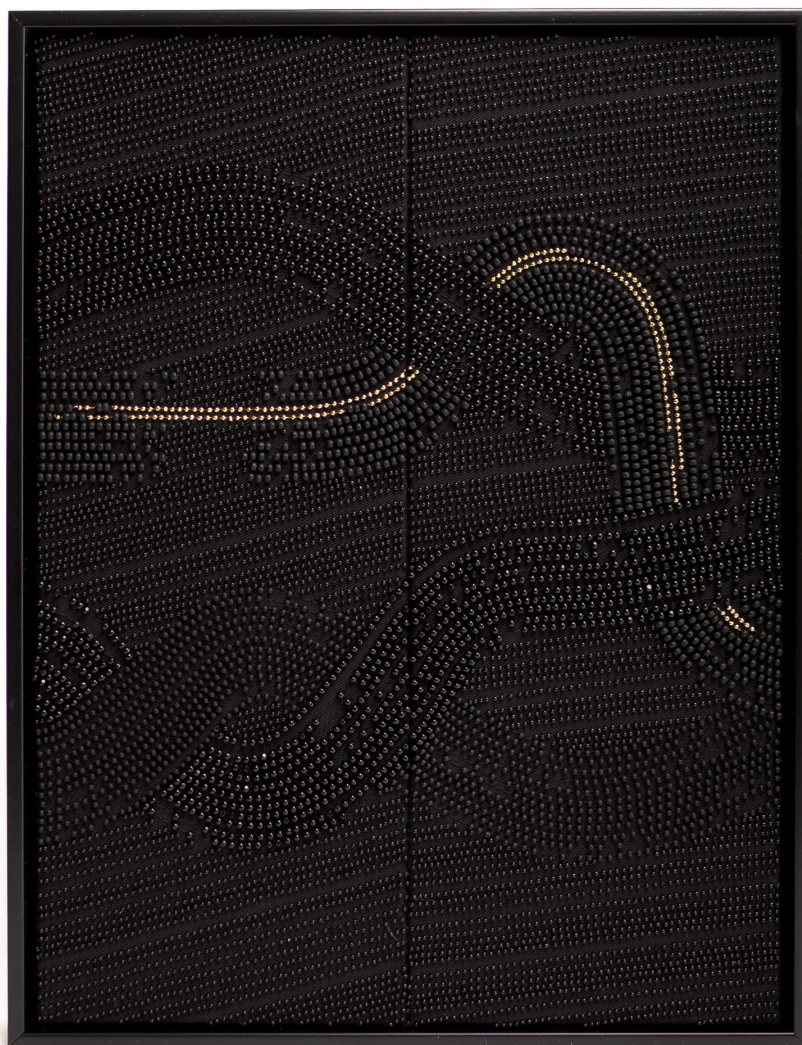
24 carats

Technique du crochet de Lunéville, sur toile de coton

noir

19,4 x 25,2 cm

950 €



BULLE DE VERRE - Daphné BINCKLI

CRÉATRICE DE BIJOUX EN VERRE

NIGREDO

Pour l'alchimie, la création du Grand œuvre - la réalisation de la pierre philosophale - nécessite une étape initiale de décomposition, de calcination. C'est l'œuvre au noir, un retour à la profondeur de la terre primitive. Cette étape se nomme le Nigredo.

Dans le creuset de l'alchimiste, cette matière revenue au sombre chaos initial va se transfigurer par la fusion, semblable dans sa transmutation au processus de fabrication du verre.

Dans ce collier, la matière en ébullition se souvient de son âme obscure, mais elle accède à la promesse de l'alchimie : Transformer la nuit en or.

Verre soufflé à la flamme, feuilles d'or, acier doré

48 cm

430 €



Théophile CAILLE - VERRIER À LA FLAMME

CRISTAL

Pour cette pièce j'ai souhaité jouer avec les contrastes et les limites de ma discipline.

Le décor intérieur est réalisé à partir de couches successives de vapeurs d'or capturées dans le verre, et il contraste avec la croûte externe faite d'un noir très profond.

C'est en le taillant de manière traditionnelle que je révèle et dévoile cette brillance dorée.

C'est par les dimensions que cette pièce frôle les limites du verre à la flamme, ce verre habituellement dédié à la perle de verre se laisse difficilement apprivoiser dans de tels volumes, ces limites s'appliquent autant au verre qui risque de rompre qu'à l'humain qui le manie.

Verre à la flamme et taille de verre
traditionnelle et or
16,5 x 7 cm
490 €



Sébastien CARRÉ - CRÉATEUR DE BIJOUX

(R)ÉVOLUTION ORGANIQUE

Ce collier a pour ambition d'évoquer les mutations imposées par les actions de nos sociétés sur le monde du vivant. La partie centrale en pellicule de film nous représente mais par son aspect rappelle des écailles, des plumes ou des pétales pour nous rappeler que nous faisons partie du monde du vivant. Les perles dorées apparaissent dans des formes de spirales pour évoquer l'idée de l'ADN qui est contenu dans tous les êtres et nous unit. Objet de transformations pour augmenter la production alimentaire, l'or est présent dans une forme rappelant vaguement les fleurs qui permettent la pollinisation des plantes. Le noir quant à lui ressemble autant à un paysage carbonisé, qu'il peut évoquer la perte de goût dont nous pouvons régulièrement nous rendre compte en mangeant des fruits et légumes issus de l'agriculture intensive.

Perles de rocaille, pellicule de film, coton, nylon

Crochet, tissage de perles en point peyote

40 x 16 x 4,5 cm

1 400 €



Éric DE DORMAEL - SCULPTEUR

MAP

Éric de Dormael conçoit et réalise des œuvres uniques, de formes architecturales, en bronze ou laiton, fil d'inox ou fil de laiton.

Chaleur dorée et chatoiement, reflets soyeux : les matières se déclinent, entre matité et brillance, éclats métalliques et effets réfléchissants.

Les entrelacs, structurés ou aléatoires, jouent avec les pleins et les vides pour créer des formes poétiques et délicates.

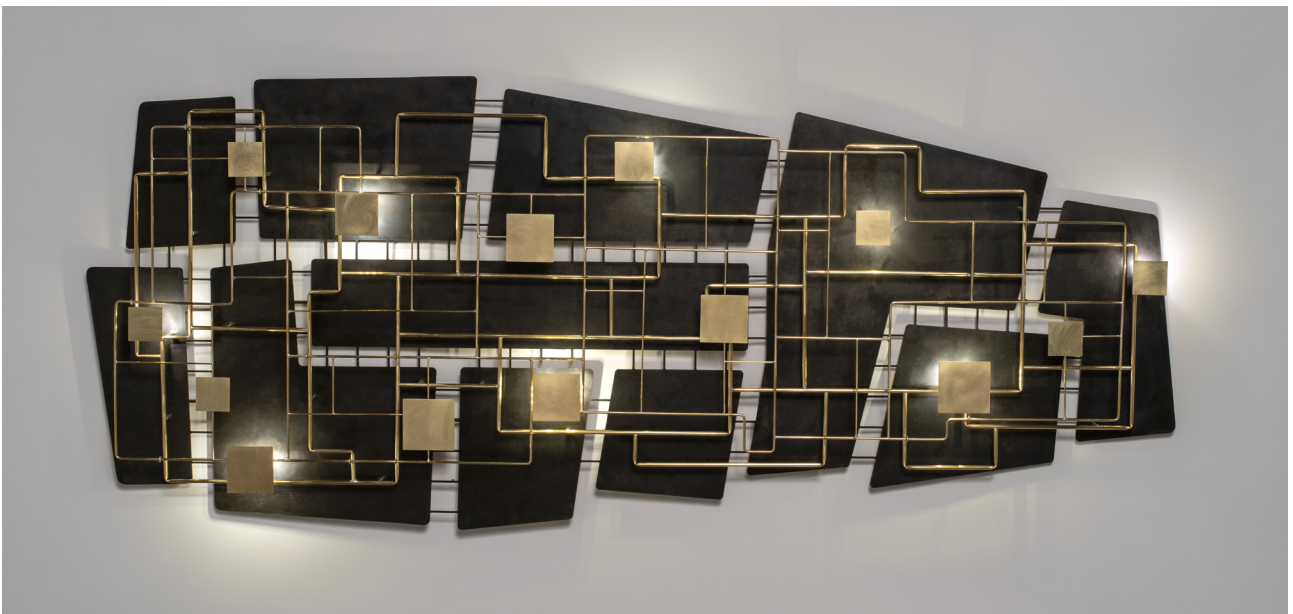
Caractérisées par leur légèreté, leur fluidité de forme et de transparence, ces sculptures sont vouées aux jeux subtils de l'ombre et de la lumière, auxquels les sources lumineuses ajoutent reflets, chatoiements, découpes et vibrations dansantes sur les murs, l'essentiel étant de faire naître des images, des impressions et des sensations.

Ronds et tiges en laiton, plaques de laiton brossées
et plaques de laiton patinées noires (hématite)

Sources LED

130 x 57 cm

14 000 €



Diane DIEBOLD - CRÉATRICE TEXTILE

PLISS

Pliss représente le travail de la main au travers d'une surface textile nouée. Le projet s'inspire des tas de tissus froissés. Une scène du quotidien qui est revisitée en apportant un côté luxueux. Embellir l'image de l'accumulation du tissu à connotation de désordre par une réalisation évoquant la délicatesse, la finesse d'une surface textile structurée.

La technique du macramé a été utilisée pour cette œuvre. Il s'agit d'un art textile où le seul outil est la main. Cela consiste à réaliser un enchaînement de nœuds répétitifs et minutieux. L'atelier a en premier temps fabriqué une surface textile nouée pour ensuite la positionner et fixer sur un support rigide. Plus de 10 000 nœuds ainsi que 2 kilomètres de fils ont été nécessaires pour réaliser l'œuvre.



Rubans (velours, lurex, polyester, nylon...), bois (MDF)
100 cm
4 200 €.



Détail

Pauline FAURE

SCULPTRICE DE PAPIER

RÉCITAL SATIN

Récital Satin est l'anagramme de Iris Éclatant. Regarder, observer l'iris de près. L'explorer comme une cartographie, l'analyser, le représenter de manière naturaliste.

À travers ces reflets et ces reliefs se mêle une invitation à la contemplation et à se plonger dans les méandres du regard profond.

œuvre entièrement réalisée en papier.

Technique de découpe fine au scalpel à la main.

Plusieurs plans de papier découpés se superposent pour créer du volume.

42 x 42 cm

950 €



Lauriane FIROBEN - CÉRAMISTE

LES CHANTS D'AYUR

Histoires intemporelles, paysages archétypaux. Analogies, changements d'échelle, trouble des sens : d'argile affinée et de fumées, ponctuées d'or et de mica, le microcosme céramique se fait expérience vibratoire pour explorer l'infini du macrocosme, l'infini en soi.

Nuit du Ténére. Au ciel s'attarde une étoile filante. La lune pleine enlace la dune ; s'unissent alors leurs rondeurs rouges.

Un chant s'élève, le chant d'Ayur. Mélopée sensuelle, berceuse maternelle.

Ayur, voix du mystère qui..
chuchote l'intensité des profondeurs intérieures,
susurre l'équilibre et le mouvement,
murmure les cycles et les flux,
fredonne le corps, le temps, la vie,
chante la fécondité, la lignée, la protection,
qui..

Généreuse et salvatrice, sur le ciel étoilé la lune pleine déploie sa grâce. Et de son nimbe, Ayur, l'astre d'or, sculpte l'obscurité subtile où bat, immémoriale, la pulsation première du monde.

En sa plénitude, la lune veille, module son ode à la nuit, son ode à la vie.

Parce que la poésie est guide et la beauté phare dans la nuit : variations nocturnes, les chants d'Ayur.

*Ayur : un des noms de la pleine lune en tamahaq, langue des Touaregs du Tassili N'Ajjer en Algérie

Céramique sigillée enfumée : engobe sigillé, or, mica
Modelage, polissage, cuissons de biscuit, d'enfumage et de troisième feu au gaz

2 350 € l'ensemble



LES CHANTS D'AYUR - I

50 x 37 x 35 cm

1 500 €



LES CHANTS D'AYUR - II

35 x 26 x 25 cm

700 €



LES CHANTS D'AYUR - III

25 x 19 x 18 cm

400 €

Juliette FRESCALINE - SCULPTEUR MÉTAL



CES RIENS ORDINAIRES

Mon chemin quotidien me fait croiser les mêmes maisons, les mêmes immeubles et cette végétation discrète qui évolue au gré des saisons. Ce chemin est jonché de ces riens ordinaires, ces plantes à la beauté modeste que la nature livre tout cuit à notre regard, présent partout, mais visible nulle part à qui ne sait se pencher dessus. Et le trésor est là, dans l'inattendu d'un coin de trottoir, dans une graine qui éclate ou dans le dessin d'une mousse qui gonfle après la pluie.

Métal

29 x 20 x 12 cm

19 x 13 x 9 cm

13 x 10 x 8 cm

750 € la grande pièce

375 € chaque petite

1 500 € l'ensemble



Christian FUCHS - SCULPTEUR SUR PIERRE

KLONDIKE

À la fin du XIX^e siècle dans le Yukon au Canada, au cœur de la montagne, plusieurs centaines de milliers d'individus ont tenté dans un acharnement hystérique, à coups de pics et de pioches, d'arracher à la roche l'or qui enfiévrerait leurs yeux, qui tourmentait leurs nuits, qui les menait à la folie.

Mausolée à tous les prospecteurs, à tous les mineurs, mais aussi hymne à l'astre levant, à l'espoir d'un jour nouveau, d'un jour meilleur.

La dureté et l'opacité de la roche, accentuées par la couleur noire, rappellent ô combien il est difficile de pénétrer dans ce monde minéral.

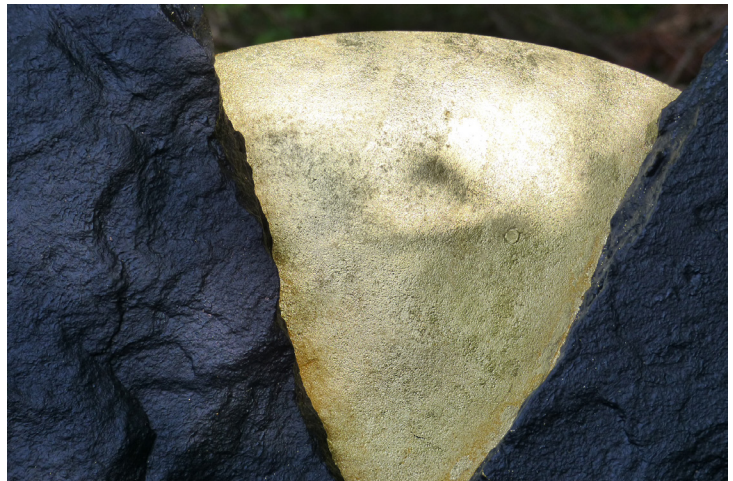
Pierre sauvage de grès des Vosges, peinture acrylique noire, feuille d'or.

Technique traditionnelle de la sculpture

90 x 60 x 15 cm

Poids : 60 kg

2 000 €



Détail



Isabelle FUSTINONI - BIJOUTIER - ORFÈVRE



Détail

RÉCIF

«L'artiste ne doit pas copier la nature mais prendre les éléments de la nature pour créer un nouvel élément».
Paul Gauguin

Loupe d'orme teintée à l'encre de chine, perlé laiton doré,
laiton verni (socle en acier peint)

L 26,5 x H 28 x l 12 cm - Hauteur avec socle 39,5 cm

3 200 €



Delphine GRANDVAUX

SCULPTEUR FIL DE FER

ILODE ou « l'art de faire de l'or »

Pour l'alchimiste, le Fer est l'état initial de la matière, et donc le plus imparfait des métaux. En procédant à plusieurs transformations, il pense pouvoir l'améliorer et lui faire atteindre l'état parfait, celui de l'Or. Cette recherche de la perfection va au-delà de la matière et s'étend également à l'être humain, qui ne doit jamais renoncer à l'idée que tout est possible.

ILODE est une invitation au rêve.

Fil de fer verni noir et or.

Technique de maillage (à partir d'une bobine de fil de fer, création à la main d'une série de mailles qui sont ensuite assemblées les unes aux autres pour donner naissance à un volume).

FIOLE I

17 x 17 x 12 cm pour le gros volume - 208 cm de long pour la tige avec la goutte

880 €

FIOLE II

13 x 12 x 9 cm pour le gros volume - 160 cm de long pour la tige avec la goutte

630 €

L'ensemble des deux FIOLES 1 350 €



ILODE

150 x 30 cm

4 700 €



© Dorothée Parent

Marion HAWECKER - PLUMASSIÈRE

DANAÉ ET "LES PLUVIEUSES"

À l'occasion du thème de l'exposition Très(or) Noir, il est aisé d'évoquer la puissance et la force de la vie en empruntant la couleur or pour figurer ce qu'il y a de plus précieux sur notre planète : l'eau.

Aujourd'hui en péril et gaspillée, elle était autrefois fêtée et célébrée, sacrée et vénérée pour assurer les récoltes. On dansait pour appeler la pluie, on priait ses divinités.

Inspirée par le mythe de Zeus qui se présenta sous forme de pluie d'or à Danaé pour la conquérir, j'ai rêvé ces nouvelles métamorphoses * constellées de gouttes précieuses, comme des ex-voto de fertilité, symbole de vie et de fécondité, toujours sous des formes errantes et ambiguës d'où jaillissent des élans de vie irisés.

* Les Métamorphoses sont une série de formes et de figures inspirées du vivant que je développe depuis 2020. Elles se présentent comme une tentative de réécriture d'un nouveau récit pour l'existence des êtres et des choses face au péril en cours, comme une nouvelle stratégie adaptative libre de toutes règles physiques et n'obéissant qu'à l'élan d'une hybridation inter-espèces fantasmée inspirée des mythes anciens où « tout coule, toute forme est errante et mouvante » (Ovide), et où seule une dynamique permanente prévaut au chaos.



DANAÉ

Techniques mixtes, argile, cuir et fourrure remployées, plumes d'oie, faisan et dinde bronze, perles, fils
13 x 12 x 9 cm

1 425 €



LES "PLUVIEUSES" : NYSA

Techniques mixtes, argile, cuir remployé, plumes de dinde bronze, perles, fils
23 x 5 x 6 cm

280 €



LES "PLUVIEUSES" : ERATO

Techniques mixtes, argile, cuir remployé, plumes de dinde bronze et paon, perles, fils
11 x 5 x 6 cm

280 €



L'ensemble : 1 790 €

Muriel KERBA - CRÉATRICE D'UVRES PAPIER

C[OR]JAIL NOIR

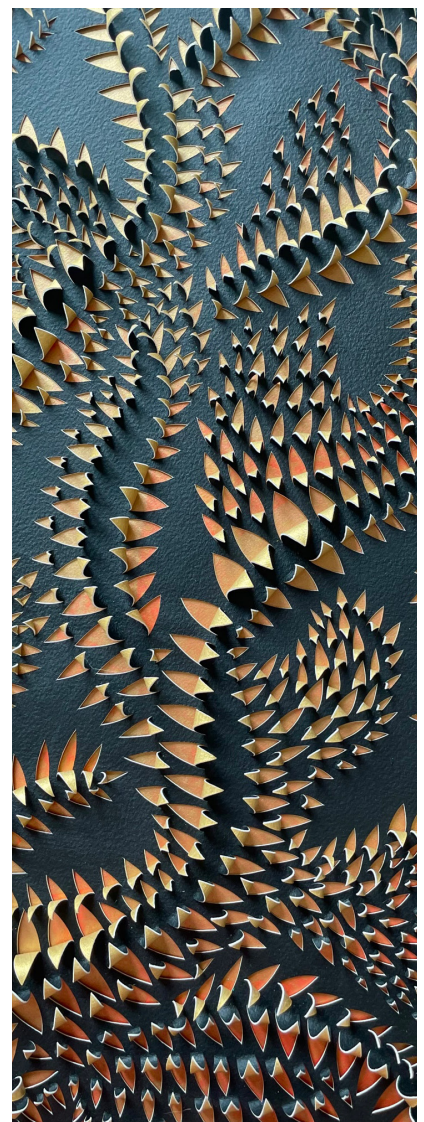
«C[or]ail Noir» est une uvre qui été réalisée spécialement pour l'exposition «Trés[or] Noir». Elle associe une technique particulière à la thématique de cet événement. Elle appartient à la collection des « Canopées » qui regroupe l'ensemble des créations de Muriel Kerba en papier bouclé.

Par un effet d'accumulation, les centaines d'incisions et de boucles créent une vibration subtile qui évoque les ondulations d'un monde sous-marin. Et dans un écrin tout noir cette interprétation du corail devient un bijou dans la nuit, à l'image d'une richesse en voie de disparition.

Papier incisé et bouclé sur sérigraphie

60 x 80 cm

1 500 €



Détail

Damien LACOURT - ÉBÉNISTE

MÉMOIRES VIVES

Mes totems, sorte de carottes terriennes, montrent, magnifient l'invisible et l'essentiel que sont les systèmes racinaires.

Il est établi que ces réseaux sophistiqués et profonds sont le siège, pour les arbres entre autres, de leurs mémoires, de leurs matrices.

Des rejetons poussant au pied d'une souche auront les mêmes caractéristiques que leur prédécesseur fraîchement coupé. Si la concurrence pour l'accès à la lumière ne permet pas le développement de rejetons, les racines en place pourront nourrir d'autres arbres.

Qu'en est-il de nos racines et de notre histoire ?

Mélèze, laiton



Détail



MÉMOIRES VIVES 1

38 x 23,5 x 15 cm

1 250 €

MÉMOIRES VIVES 2 ET 3

55 x 17,5 x 15,5 cm

750 € la pièce



Isabelle LÉOURIER

SCULPTRICE TEXTILE ET PLUME

APRÈS LA PLUIE

L'idée : «La pluie comme un trésor, la pluie source de vie.»

L'univers singulier de l'artiste est une métaphore de la fragilité du vivant et sa place dans l'univers.

Le fragile et le ténu, le vide et l'ombre, la puissance et la vitalité sont les véritables sources qui animent les œuvres d'Isabelle Léourier. Sculptrice libre et inattendue, quand elle se penche sur du textile, de l'acier, des plumes ou de la résine, elle en détourne les techniques, et les transgresse. Couture, broderie, bijouterie, plumasserie, modelage et moulage nourrissent son goût pour l'expérimentation. La créatrice donne sa propre définition de la sculpture textile, sensible et contemporaine, entre abstraction et figuration. Elle fait jaillir sa vision d'un monde vivant dont la grâce n'est que l'apparence la plus visible.

Métal, textile, rachis de plumes d'oiseaux d'élevage, dorure à la feuille (18 carats) patinée et résine.

Sculpture textile
130 x 120 x 45 cm

3 500 €



Détail



LES 2 ÉBÉNISTES - ÉBÉNISTES

RÉSILIENCE

Il y a dans cette œuvre la volonté de réemploi d'un élément qui fut autrefois essentiel à une structure, et qui désormais est brisé. Doit-il pour autant être jeté, détruit et oublié ?

Cette pièce nous montre une allégorie de la persévérance et de la résilience. Pour mener sa vie, l'être humain peut être brisé, détruit. Sa place dans la société, la structure, peut être remise en cause. S'il sait faire face, il peut trouver en lui la faculté de se réinventer, de se transcender et de se donner une nouvelle place. Ce morceau de charpente, qui a tenu un toit sur notre tête, nous empêchant d'être à la merci des éléments, mérite toute notre considération. Recollé et sublimé, il peut maintenant être admiré à sa juste valeur, lui qui avant était essentiel mais invisible.

Bois de charpente en sapin, assemblages, comblement et dorure à la feuille

70 x 15 cm

950 €

Socle : 350 €



60 x 30 x 12 cm

850 €

Claude LORY - CRÉATEUR BOIS

Ma proposition est constituée de trois pièces qui jouent du reflet, de la lumière, de la couleur noire qui la constitue de l'extérieur et du doré qui se trouve à l'intérieur.

Les formes sont constituées de pièces de bois, proches de plumes ou de tuiles en bois.

Où se trouve ce trésor ? Pour moi, c'est en chacun de nous, dans son for intérieur.

Chacune des pièces révèle le trésor : le spectateur.

Bois, collage, aquarelle, miroir et cordon d'alimentation avec interrupteur, leds

500 € pièce

1 300 € l'ensemble



PIÈCE 1

16 x 16 cm



PIÈCE 2

20 x 11 cm



PIÈCE 3

27 x 4 cm



Détail

Éliane MONNIN - CÉRAMISTE

ARTIFICIALIA

On retrouve dans ma démarche l'esprit du cabinet de curiosités, une fascination pour les structures mathématiques naturelles, pour ces formules qui se cachent derrière la répétition des formes et des motifs.

Cette première expérience autour de la couleur et de la matière noire m'a permis de m'éloigner de l'évocation de l'objet naturel pour mettre en avant un degré d'abstraction.

Le noir et l'or sacralisent l'expérience de cette nature précieuse.

Grès noir, engobe et feuille d'or. cuisson à 1250 degrés. modelage



15 x 19 cm
980 €



28 x 15 cm
1100 €



PIÈCE MURALE
35 cm
930 €

Miho NAKATANI - BIJOUTIÈRE

UKIYO - E

Les expressions douces et les couleurs patinées utilisées dans ces pièces rappellent les estampes ukiyo-e de mon pays natal, le Japon, comme la célèbre grande vague d'Hokusai. Regarder la mer me détend et élargit mon imagination. La répétition du bruit de la vague est hypnotique.

Après des études de croquis, je commence par faire un dessin très précis qui donne le rythme et l'harmonie de l'ensemble tout en tenant compte des contraintes techniques. Je fabrique une pièce en métal précieux avec des techniques de bijouterie-joaillerie (découpage, limage, soudage, polissage), puis je lui donne une texture avec des techniques de gravure, de ciselage et d'emboutissage. Pour ces pièces j'ai cherché à obtenir une ambiance neutre, simple et sobre.

Après l'assemblage des éléments, je fais des traitements de dorure et de patine en utilisant une technique de bijouterie traditionnelle japonaise appelée «lbushi». C'est ce qui permet d'obtenir ces couleurs nuancées et ces reflets.

Argent et or

26 x 16 x 0,5 cm Longueur du collier : 64 cm

1 900 €



10 x 6 x 0,5 cm

500 €



Xavier NOËL - DOREUR

GRAND MASQUE NOIR ET OR

Cette pièce est un assemblage spontané de matières où deux personnages se mêlent pour incarner en un seul et même masque l'ombre et la lumière, le noir et l'or.

Fourrure de rat musqué, plumes de coq et feuille d'or 21 carats sur bois flatté du Rhin.

82 x 22 cm

1 200 €



Paulina OKUROWSKA - MOSAÏSTE

THE DUTCH HOUSE

L'organique d'une maison, son C ur, son espace habité par l'amour, par les souvenirs et ses secrets.
Sa peau qui respire la protection et la stabilité, qui nous fait peur parfois.

Le minéral n'est pas mort, il est vivant, il absorbe.

La pièce « The Dutch House » ou la Maison des Hollandais, prend pour modèle l'intense et l'incroyable maison du livre d'Ann Patchett au même titre.

L' espace secret, vivant et extrêmement précieux, ma maison.
Là où tout commence.

Regardez par la fenêtre vous y verrez peut-être des trésors.



Ardoise recyclée bretonne
Dorure feuille d'or 22 carats
Mortier
19 x 21 x 62 cm
1 800 €

Détail



Luis PARADES - SCULPTEUR VERRIER

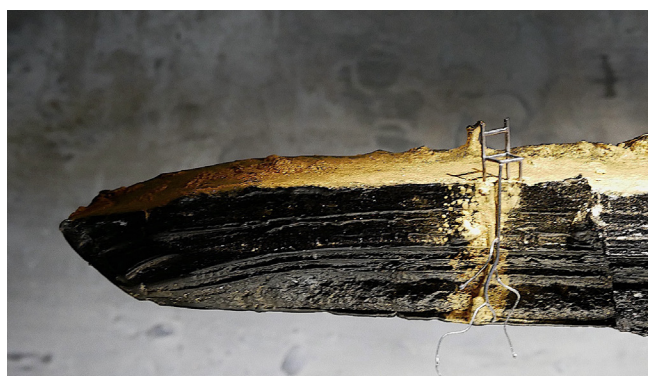
RÉFLEXION

L'œuvre s'inspire des traces du Carbonifère léguées par les forêts existantes il y a plus de 300 millions d'années lors de la création des plus grandes chaînes de montagnes du monde.

Verre, mica, laiton, argent, ciment et fer

40 x 19 x 5 cm

2 650 €



Détail



Détail

Belinda POLLARD - BRODEUSE

LES PARTICULES

L'envie d'explorer le scintillement des particules et les poussières de sables subaquatiques s'est imposé pour ce projet. J'ai souhaité recréer l'atmosphère d'un fond marin très sombre, dans lequel des petits points scintillants reflèteraient la lumière du soleil, au loin. C'est plus une sensation qui se dégage qu'une retranscription figurative de ce qui se passe. On regarde l'œuvre comme on peut être absorbé par ces petites particules lumineuses sous l'eau, comme des petits trésors.

Soie, peinture textile, cannetilles or, popeline de coton
70 cm

4 700 €



Détail



Anouchka POTDEVIN - SCULPTEUR MÉTAL

CAGES(S)

Septembre 2013, je présente mon siège Cage au salon Maison & Objet de Paris. S'ensuit un succès que je n'avais pas prévu: unes de magazines, chantiers prestigieux à travers le monde, cinéma. Cette Cage est devenue un élément emblématique de mon travail, indissociable.

Septembre 2023, vient l'exposition Trés[or] de Strasbourg.

Trésor. Si je dois y associer un mot, ce serait celui-ci : précieux. D'or, sacré, légendaire, révélé. Un objet ? Une parole ? Quelqu'un ?

Trésor. Ce mot convoque autant la matière que l'immatériel.

Voici la belle occasion pour célébrer un anniversaire. Pour ses dix ans, la Cage se mue ainsi en indiscret, siège ingénieux apparu sous le Second Empire et qui caractérise bien la flamboyance de cette période. Un îlot central fait de trois branches car au confident qui en compte deux pour une conversation en face à face, l'indiscret en apporte une troisième pour qui aimerait laisser traîner ses oreilles, à l'affût d'un secret.

Mon indiscret est donc un ensemble de trois sièges Cage, de tailles différentes, imbriqués les uns à la suite des autres dans un mouvement continu, pour former un écrin métallique doré, garni de coussins aux textiles précieux noir et or.

Installez-vous au coeur de cette pièce centrale qui pourra trôner avec élégance en tout lieu qui sait recevoir.

Acier: tôles et barres découpées et mises en forme à main levée (aucune découpe numérique).

Finition peinture thermolaquée et assises tapissées.

Base 130 x 140 x 150 cm

210 cm de haut

27 000 €



Véro REATO - SCULPTEURE BÉTON

NARNIA

Artiste du béton, je transforme la matière et sculpte le vivant, l'organique, bactéries et cellules, nature en nous, hors de nous, invisible à l'œil nu.

Béton Haute performance teinté dans la masse et oxydé à l'oxyde de fer et manganèse - résine couverte de feuillé d'or

7 pièces - entre 12 et 38 cm - surface nécessaire H 2 x L 1 m

L'ensemble complet (7 pièces) 4500 €

L'ensemble 3 pièces S/M/L 2500 €



Suzanne RIPPE - MOSAÏSTE

CRATER (KOSMOS)

Contemplation. L' il aime à se perdre dans la forme ronde du cercle, cela l'apaise, le transporte hors de son corps, de sa réalité. C'est un pont vers le céleste (pensée grecque).

Recherche d'harmonie et d'équilibre entre la plénitude et le calme du cercle, le mouvement des lignes, le souffle du vide au centre et l'ouverture de la fissure, entre le noir profond et la lumière. Alchimie et transmutation de la matière. Trouver un mouvement juste -comme une évidence- mais qui laisse ouverte la perspective à l' il que cela aurait pu être différent, qu'il y a tout un champ de possibilités, que rien n'est figé mais en mouvement.

Chêne brûlé et huilé,
pâtes de verre,
céramiques, or, or cuivré
33 x 39 cm

750 €



Détail

© Stéphane HUSSEIN



Détail

© Stéphane HUSSEIN



Maurice SALMON - RELIEUR



TANKA 1

Le jour décline
Les bosquets piaulent
Chat dort d'un il

Suminagashi sur papier taiwanais marouflé et techniques mixtes encres noire et or, feuilles d'or, métal, calligraphie haïku

141 x 61 cm

700 €



Détail

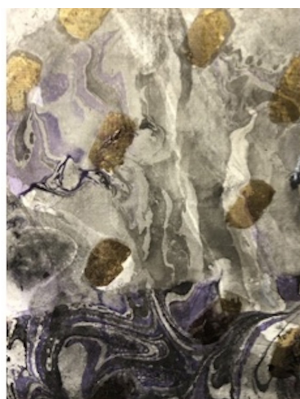
TANKA 2

Enfin la nuit
tombe, pluie d'étoiles
le crépuscule s'embrase

Suminagashi sur papier taiwanais marouflé et techniques mixtes encres noire et or, feuilles d'or, métal, calligraphie haïku

141 x 61 cm

700 €



Détail



Floriane SCHMITT - CRÉATRICE TEXTILE

CRISTALISATION

Trésor ; une préciosité cachée, qui émerveille celui qui a la chance de le découvrir.

Or ; symbole par excellence de la richesse, métal promis par tous les trésors. Mais sa couleur est aussi symbole d'abondance, de lumière.

Noir ; couleur ambivalente aux nombreuses significations, aujourd'hui banalisée, quotidienne, comme des vêtements noirs portés par tous, tout le temps. Mais aussi, il appelle un univers sombre, mystérieux, repoussant, terrifiant.

Face à ces extrêmes, entre émerveillement et repoussement, s'inscrit cette œuvre textile.

De loin, un amas amorphe noir, à la texture fondue, repoussante, rappelle le magma.

On s'approche, et l'intérieur se dévoile, opposé à l'extérieur : composé de textiles, perles et acrylique, il rappelle les cristaux et minéraux trouvés à l'intérieur d'une géode. Le contraste est maximal entre les deux, incitant l'observateur à regarder ce qui nous entoure avec curiosité, et chercher la beauté là où il s'y attend le moins.

Cette œuvre s'inspire du sentiment d'émerveillement qui se déclenche à la découverte d'un trésor : joie, surprise, admiration, bonheur d'avoir atteint l'objectif fixé d'avoir trouvé l'objet cherché.

Les géodes : des amas de cristaux formés à l'intérieur des roches, cristallisent cette idée d'émerveillement.

Elles se forment dans des cavités rocheuses, et se tapissent de minéraux dissous dans des liquides qui se trouvent passer par là. L'accumulation de minéraux forme, avec le temps, des cristaux, souvent de quartz. Le temps et le hasard de la nature créent ces trésors enfouis, qu'il faut être chanceux pour trouver !

Les géodes sont caractérisées par une « croûte » extérieure rocheuse, ici représentée par le néoprène thermoformé, qui rappelle la roche noire la plus commune sur Terre, le basalte, formée par les volcans océaniques, et un intérieur rempli de cristaux, souvent de quartz.

Ici, la géode textile est librement inspirée de la citrine et du quartz, au travers des perles et des broderies centrales, tandis que l'agate, qui forme des cercles concentriques, est évoquée par les couches de tissus les entourant.

On a donc une forme amorphe, indéfinie, avec une texture noire, extérieure, rebutante, fondue, qui s'ouvre pour dévoiler une grotte brillante, remplie d'or ; le trésor.

Broderie de perles, organza froncé, néoprène thermoformé, peinture acrylique, tissus divers
19 x 13 x 13 cm

1 300 €



Yun-Jung SONG - CÉRAMISTE

L'ESPRIT DE LA FORÊT NOIRE

Deux de mes thèmes favoris étant la forêt et la montagne, la notion ou l'idée de la Forêt-Noire m'est tout de suite apparue, bien que mystérieuse pour moi autant par son nom que par sa culture, ses traditions... En faisant quelques recherches, j'ai découvert les traditionnelles pendules de cette région qui m'ont beaucoup impressionnée et même certaines fait penser à mon propre travail.

Il m'a paru évident qu'elles incarnent parfaitement l'esprit de la Forêt-Noire.

En m'inspirant de ces objets traditionnels, j'ai voulu réaliser une vision personnelle d'une sorte d'allégorie de l'âme de cette mystérieuse Forêt-Noire.

Grès noir chamotté et feuille dorée, modelage, 1 250°C



PIÈCE 2

45 x 31 x 29 cm

3 200 €



PIÈCE 1

30 x 25 x 20 cm

1 900 €



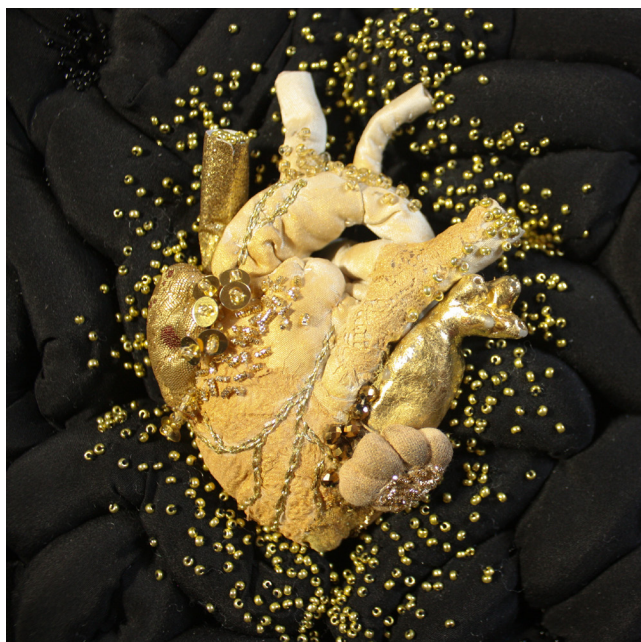
PIÈCE 3

26 x 23 x 19 cm

1 600 €

Frédérique STOLTZ

CRÉATRICE D'OBJETS TEXTILES



Détail

« LIFE IS JUST A STRUGGLE BETWEEN THESE TWO THINGS »

« La vie est juste un combat entre ces deux choses »

Le c ur et la raison

Le c ur est un moteur qui guide nos actions et nos pensées.

La raison au contraire va canaliser nos émotions, elle va nous permettre de prendre du recul et des décisions en utilisant notre cerveau.

D'un coté l'intuition, les sentiments, l'impulsion et l'instinct, de l'autre les vérités démontrables , l'analyse, l'expérimentation scientifique.

Le c ur et la raison sont tour a tour des petites voix que nous choisissons de négliger ou d'accueillir.

Choisir le Cœur c'est faire le choix de l'émotion, non calculée, c'est un choix de liberté, de folie dans nos vies.

Choisir la Raison c'est faire le choix du long terme, de la stabilité, de la sécurité.

Cette œuvre qui mélange intimement et subtilement le c ur et le cerveau nous questionne sur ce combat .qui n'en est peut être pas un !

Cette dichotomie pourrait-elle s'envisager comme une coopération, une cohabitation qui accueillerait, comme un petit Trésor, équilibre, sincérité, et indulgence avec nous-même ?

Crêpe de soie, soie sauvage, fil d'or, sequins, perles miyuki, feuilles d'or et de cuivre .
Couture, broderie, modelage, dorure.

28 x 31 cm

1 200 €

TILKO - CRÉATRICE TEXTILE

RÉSILIENCE - SÉRIE SOMBRE

Les chaînes dorées, capturées entre les fils de coton et le verre, créent un effet brisé. Les fissures ainsi formées scintillent sous tous les angles, rappelant ainsi la technique japonaise du Kintsugi : un art de la restauration de porcelaines et de céramiques grâce à une laque rehaussée d'or, soulignant les fissures. Pour les Japonais, cet objet ainsi sublimé devient unique et plus précieux. De ce processus émane un message porteur d'espoir : malgré nos failles et nos déchirures, le cycle de la vie se révèle être une œuvre remarquable, de la naissance à la mort. Nous devons apprendre à rayonner à travers nos fissures.

RÉSILIENCE • SÉRIE SOMBRE #001

Cadre en valchromat de 97,4 cm de diamètre / 3 cm d'épaisseur
29,6 km de fil de coton noir
57 m de chaînes dorées

3 000 €

RÉSILIENCE • SÉRIE SOMBRE #002

Cadre en valchromat de 47,6 cm de diamètre / 3 cm d'épaisseur
4,9 km de fil de coton noir
18 m de chaînes dorées

900 €

RÉSILIENCE • SÉRIE SOMBRE #003

Cadre en valchromat de 20,8 cm de diamètre / 3 cm d'épaisseur
890 m de fil de coton noir
4 m de chaînes dorées

300 €

3 990 € l'ensemble



Détail



Nathalie TRAN VAN THANH - CRÉATRICE BOIS

MÉMOIRE VÉGÉTALE



Cette pièce vise à faire découvrir une tradition séculaire pratiquée au Japon : le Yakisugi ou Shou sugi ban. Le bois brûlé.

Cette pratique s'inscrit dans la philosophie de vie japonaise de Wabi Sabi : la beauté de la fragilité et de l'imperfection.

Le brûlage crée des tensions dans le bois et provoque des fractures.

Cette pièce revendique le côté organique et graphique, la fragilité et la résistance, la lumière et l'ombre.

Apporter une dimension tactile et sublimer la texture naturelle du bois.

Cèdre et épicéa

Pièces conçues sur un tour à bois puis brûlées, avec application de feuilles de cuivre

MÉMOIRE VÉGÉTALE

25 x 114 x 12 cm

750 €

Caroline WAGENAAR

CÉRAMISTE ET SCULPTEUR SUR MÉTAL

SCULPTURE GALAXIE ET POTS

Lors d'une collaboration entre artisans d'art franco-japonais, j'ai initié le projet de passer de l'utilitaire à la sculpture abstraite. Le thème de recherche : l'accrétion évoque l'accumulation de particules créatrices de croissance et de mouvement. Le décor en métal rappelle les reflets métallisés de la céramique. Il est composé des mêmes éléments en acier martelé que la sculpture et assure l'unité graphique entre ces pièces utilitaires et la pièce abstraite.

Les pots ont une base de grès tournée, texturé, le tesson est cuit et enfumé au four à bois selon la technique « Kyogawara ».

C'est la cuisson traditionnelle utilisée à Kyoto pour cuire les tuiles et sculptures des temples. L'ornement en acier patiné et doré semble se mettre en mouvement pour former les deux galaxies s'entremêlant pour former la sculpture polymorphe. Quelques rehauts de feuille d'or viennent souligner le bas du décor et l'extrémité des sculptures.



POT GM

18 x 12 cm

300 €

POT PM

12 x 10 cm

220 €



SCULPTURE GALAXIE

2 x 30 cm

3 080 € l'ensemble

Une spirale 1 540 €

Geoffroy WEIBEL - FORGERON

RADIOGRAPHIE D'UN COLOMBAGE



J'ai souhaité revisiter l'étude "Radiographie d'un colombage" en la déclinant en 3 pièces. Il s'agit de plusieurs "monolithes" de bois et d'acier.
Le bois provient de vraies poutres de colombages de forte taille, que j'ai tronçonné et auxquelles j'ai retiré une tranche.

En lieu et place de ce volume manquant, j'ai inséré une dentelle/frise d'acier reproduisant des motifs de colombage. Croisements, ombres et jeux d'assemblages.

Le vide ainsi mis en valeur est habité par un jeu d'ombres portées. Le regard porte à travers la pièce de bois massif, laissant la place à la transparence et la suggestion d'un lieu de vie, d'un espace à habiter miniature, jouant avec le registre de la maquette, du modèle réduit d'une habitation.

Bois: Pin de colombage de récupération brûlé et ciré, traces de vie, vieux clous, mortaises et chevilles.

Métal: acier doux patiné à chaud au laiton
23,5 x 15,5 x 50 cm

1 200 € la pièce



Claire WOLFSTIRN

SCULPTURE ET BIJOUX CONTEMPORAINS

DÉRIVES

Coureuse de montagne, passionnée par les strates géologiques, l'usure et la fragmentation des paysages, Claire Wolfstirn oriente depuis des années ses recherches sur l'évolution lente ou soudaine de la morphologie terrestre.

Son passé de designer et ses recherches en tant que créatrice de bijoux contemporains, lui permettent de synthétiser son regard en travaillant l'acier et autres métaux comme le titane par exemple, dans une écriture graphique et spatiale propre à son expression.

Pour décrire cette force et cette fragilité de la nature, Claire Wolfstirn scie le métal à l'extrême, provoquant un contraste entre transparence et densité.

Les plaques en dérives ne restent solidaires que tenues par un fil, toujours prêtes à glisser, s'échapper, et laisser la place à un paysage toujours en mouvement.

Elle plie, modelant ainsi ses sculptures sur un jeu d'ombre et de lumière frisantes.

Elle patine de manière protectrice (feu, huile) dégageant des ondes moirées, des aplats sombres et denses, et parfois des bruns et des bleus inattendus et sourds ainsi que des reflets solaires.

En parallèle de ses sculptures, Claire continue à développer ses recherches en tant que bijoutier contemporain. Ses créations adoptent toujours des volumes simples proches du minimalisme, réfléchis avec la même exigence que celle conférée par son premier métier de designer-graphiste.

Acier patiné en plaques et fils carrés, feuille d'or



Adeline ZILIOX - CRÉATRICE DE MODE

UNDER AMOUR

Le corps, l'écrin de nos sentiments, de nos émotions et de notre âme, le vêtement à son tour écrin pour ce corps rempli d'histoire, de vie, d'espoir et de rêves.

Vêtement carapace ou pièce armure pour mieux dissimuler le vrai Moi, mais révélant pourtant ainsi ce qu'il y a de plus profond. Une femme guerrière. Ce thème récurrent est une éternelle source d'inspiration pour moi. Ces femmes qui se battent au quotidien pour leur liberté, leurs droits, leur vie. Ces femmes d'hier et d'aujourd'hui. Ces femmes fortes et puissantes rayonnent aussi par leur grâce, leur féminité et leur fragilité.

Veste matelassée, en néoprène

Création de motifs graphiques du matelassage à la piqueuse plate

Broderies en passé plat sur les motifs

Taille 38

4 900 €

